



ПРАВИТЕЛЬСТВО МОСКВЫ

ДЕПАРТАМЕНТ ЗДРАВООХРАНЕНИЯ ГОРОДА МОСКВЫ

## П Р И К А З

17.06.2020

№ 615

### **О мероприятиях по организации в городе Москве работы медицинских организаций государственной системы здравоохранения по профилактике и снижению рисков распространения новой коронавирусной инфекции (COVID-19) на этапе скорой медицинской помощи**

С учетом этапа развития эпидемической ситуации распространения новой коронавирусной инфекции (COVID-19), в соответствии с приказом Министерства здравоохранения Российской Федерации от 18 мая 2020 года № 459н «О внесении изменений в приказ Министерства здравоохранения Российской Федерации от 19 марта 2020 года № 198н «О временном порядке организации работы медицинских организаций в целях реализации мер по профилактике и снижению рисков распространения новой коронавирусной инфекции COVID-19» и в целях предупреждения распространения новой коронавирусной инфекции COVID-19 в городе Москве **ПРИКАЗЫВАЮ:**

1. Утвердить и ввести в действие:
  - 1.1. Схему работы службы скорой медицинской помощи по выявлению и эвакуации пациентов с коронавирусной инфекцией (COVID-19), ОРВИ, внебольничной пневмонией (приложение 1 к настоящему приказу).
  - 1.2. Схему работы Единого городского диспетчерского центра при обращении пациентов с коронавирусной инфекцией (COVID-19), ОРВИ, внебольничной пневмонией в зависимости от результата предварительной оценки тяжести состояния пациента (приложение 2 к настоящему приказу).
  - 1.3. Чек-лист для проведения предварительной оценки тяжести состояния пациента с коронавирусной инфекцией (COVID-19), ОРВИ, внебольничной пневмонией (приложение 3 к настоящему приказу).
  - 1.4. Перечень медицинских организаций стационарного типа, перепрофилированных полностью или частично для первичной госпитализации пациентов из групп высокого клинического риска с коронавирусной инфекцией (COVID-19), ОРВИ, внебольничной пневмонией (приложение 4 к настоящему приказу).
  - 1.5. Временные Алгоритмы оказания скорой медицинской помощи

взрослым пациентам с коронавирусной инфекцией (COVID-19), ОРВИ, внебольничной пневмонией (приложение 5 к настоящему приказу).

1.6. Временные Алгоритмы оказания скорой медицинской помощи детям с коронавирусной инфекцией (COVID-19), ОРВИ, внебольничной пневмонией (приложение 6 к настоящему приказу).

1.7. Форму Добровольного информированного согласия на лечение коронавирусной инфекции (COVID-19), ОРВИ, внебольничной пневмонии в амбулаторных условиях (на дому) и соблюдение режима изоляции (приложение 7 к настоящему приказу).

2. Главному врачу Государственного бюджетного учреждения города Москвы «Станция скорой и неотложной медицинской помощи им. А.С. Пучкова» Департамента здравоохранения города Москвы **Плаунову Н.Ф.**, директору Государственного бюджетного учреждения здравоохранения города Москвы «Научно-практический центр экстренной медицинской помощи Департамента здравоохранения города Москвы» **Федотову С.А.** обеспечить:

2.1. Информирование медицинских работников по вопросам клиники, диагностики, лечения коронавирусной инфекции (COVID-19), ОРВИ, внебольничной пневмонии.

2.2. Информирование Службы социальной помощи по номеру телефона: **8-(495)-870-45-12** в случае, если при оценке домашних условий госпитализируемого выявляется проживание с ним в одном жилом помещении несовершеннолетних детей, родственников, требующих ухода или помощи, или если самому пациенту требуется уход.

2.3. Медицинскую эвакуацию больных и работу медицинского персонала в соответствии с требованиями настоящего приказа.

3. Признать утратившими силу:

- приказ Департамента здравоохранения города Москвы от 25 апреля 2020 года № 441 «О мероприятиях по организации в городе Москве работы медицинских организаций государственной системы здравоохранения по профилактике и снижению рисков распространения новой коронавирусной инфекции (COVID-19) на этапе скорой медицинской помощи»;

- приказ Департамента здравоохранения города Москвы от 26 мая 2020 года № 551 «О внесении изменений в приказ Департамента здравоохранения города Москвы от 25 апреля 2020 года № 441».

4. Контроль за исполнением настоящего приказа оставляю за собой.

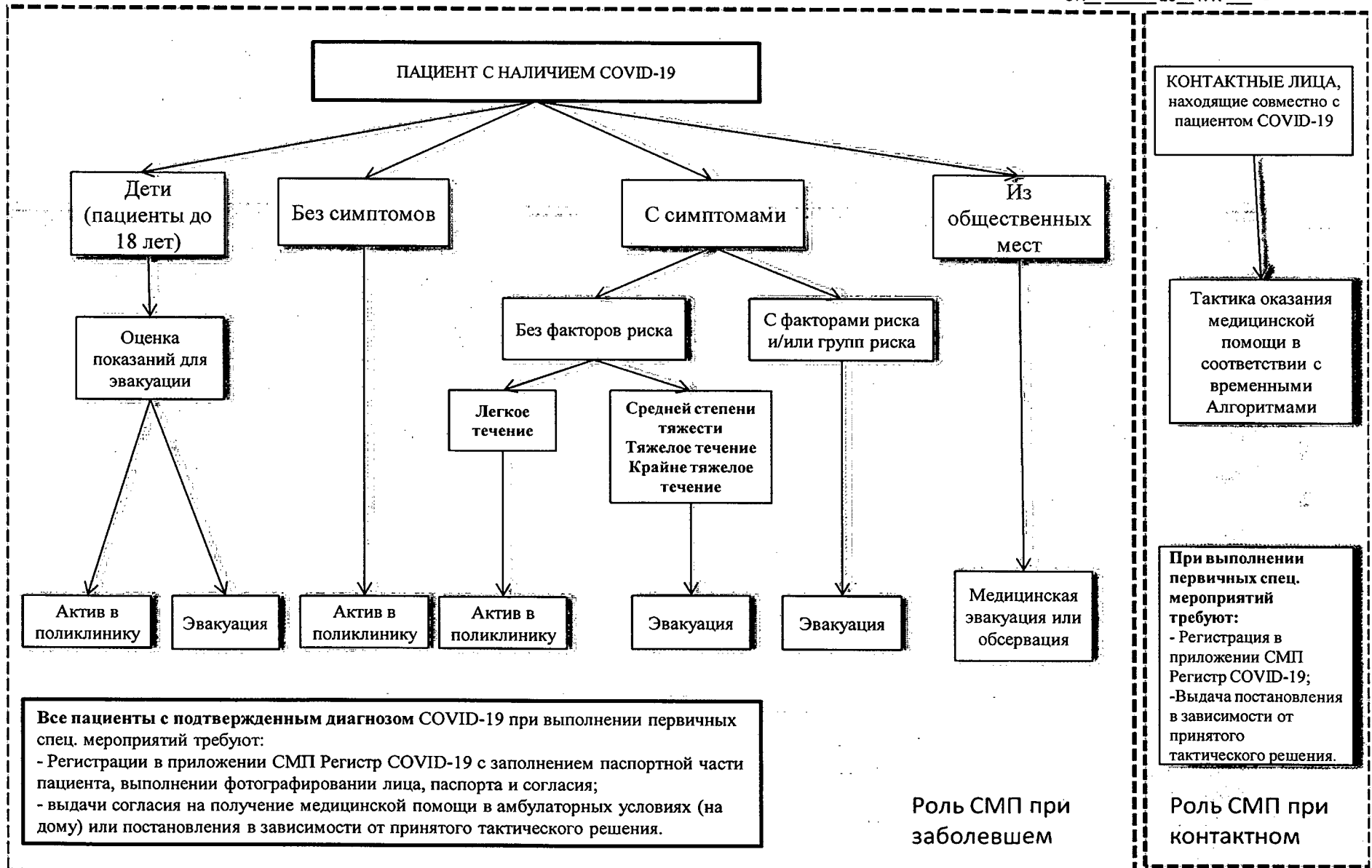
**Министр Правительства Москвы,  
руководитель Департамента  
здравоохранения города Москвы**



**А.И. Хрипун**

Схема работы службы скорой медицинской помощи по выявлению и эвакуации пациентов с  
коронавирусной инфекцией (COVID-19), ОРВИ, внебольничной пневмонией

Приложение 1 к приказу  
Департамента здравоохранения  
города Москвы  
от 17.06.2020 г. N 615



**Схема работы Единого городского диспетчерского центра при обращении пациентов с коронавирусной инфекцией (COVID-19), ОРВИ, внебольничной пневмонией в зависимости от результата предварительной оценки тяжести состояния пациента**



\* Чек-лист для проведения предварительной оценки тяжести состояния пациента с явлениями ОРВИ, внебольничной пневмонии или COVID-19 (приложение 4)

\*\* Группа риска: лица старше 65 лет, лица с наличием хронических заболеваний бронхолегочной, сердечно-сосудистой, эндокринной системы, системными заболеваниями соединительной ткани, хронической болезнью почек, онкологическими заболеваниями, иммунодефицитами, циррозом печени, хроническими воспалительными заболеваниями кишечника)

**Чек-лист для проведения предварительной оценки тяжести состояния пациента с коронавирусной инфекцией (COVID-19), ОРВИ, внебольничной пневмонией**

| <b>Вопрос</b>   | <b>Ответ</b> | <b>Ответ</b> |
|---|--------------|--------------|
| На данный момент температура более 38,0°C?                                  | ДА           | НЕТ          |
| Беспокоит ли Вас одышка, или чувство нехватки воздуха?                      | ДА           | НЕТ          |
| Отмечаете ли Вы появление выраженной слабости?                              | ДА           | НЕТ          |
| Беспокоит ли Вас боль или дискомфорт в грудной клетке при глубоком дыхании? | ДА           | НЕТ          |
| Беспокоит ли Вас усиление кашля?  | ДА           | НЕТ          |

- При выявлении до 3-х ответов «ДА» симптомы заболевания **легкого течения**, пациент передается для **динамического наблюдения врачом поликлиники**
- При наличии симптомов заболевания у **пациентов из группы риска**, независимо от количества положительных ответов, требуется передача для выезда СМП
- При выявлении 3-х и более ответов «ДА» у больного возможно заподозрить **среднетяжелое течение заболевания**, в таком случае требуется передача для выезда СМП

Приложение 4 к приказу  
Департамента здравоохранения  
города Москвы  
от 17 июня 2020 года № 615

**Перечень медицинских организаций стационарного типа,  
перепрофилированных полностью или частично для первичной  
госпитализации пациентов из групп высокого клинического риска  
с коронавирусной инфекцией (COVID-19), ОРВИ, внебольничной пневмонией**

| № п/п | Медицинская организация   |
|-------|---|
| 1.    | Государственное бюджетное учреждение здравоохранения города Москвы «Научно-исследовательский институт скорой помощи имени Н.В. Склифосовского Департамента здравоохранения города Москвы» (корпуса 6, 6а) |
| 2.    | Государственное бюджетное учреждение здравоохранения города Москвы Городская клиническая больница № 1 Департамента здравоохранения города Москвы  |
| 3.    | Государственное бюджетное учреждение здравоохранения города Москвы «Городская клиническая больница № 15 имени О.М. Филатова Департамента здравоохранения города Москвы»                                   |
| 4.    | Государственное бюджетное учреждение здравоохранения города Москвы «Городская клиническая больница № 40 Департамента здравоохранения города Москвы» (территория Коммунарка)                               |
| 5.    | Государственное бюджетное учреждение здравоохранения города Москвы «Городская клиническая больница № 52 Департамента здравоохранения города Москвы» (корпуса 3, 4, 5, 6)                                  |
| 6.    | Государственное бюджетное учреждение здравоохранения города Москвы «Городская клиническая больница № 67 имени Л.А. Ворохобова Департамента здравоохранения города Москвы»                                 |
| 7.    | Государственное бюджетное учреждение здравоохранения города Москвы «Детская городская клиническая больница имени З.А. Башляевой Департамента здравоохранения города Москвы»                               |

**Временные Алгоритмы оказания скорой медицинской помощи  
взрослым пациентам с коронавирусной инфекцией (COVID-19),  
ОРВИ, внебольничной пневмонией**

| Код МКБ X                  | Диагноз, осложнения   | Объем медицинской помощи   | Тактика  |
|----------------------------|---|--|--|
| J06<br>J11<br>J18<br>U07.1 | Острые инфекции дыхательных путей<br>Пневмония<br>Коронавирусная инфекция, вызванная вирусом COVID-19     | • Пульсоксиметрия<br>• ЭКГ (ЭКГП)  | 1. Актив в поликлинику<br>- при легком течении и при отсутствии <b>Факторов риска*</b> или <b>Социальных факторов риска**</b><br><br>2. Медицинская эвакуация:<br>2.1. При температуре тела выше 38,5°C > 3 дней подряд;<br>2.2. при <b>клинической совокупности 2-х</b> и более признаков:<br>- SpO <sub>2</sub> < 95%;<br>- T ≥ 38°C;<br>- ЧДД > 22 в минуту<br>- КТ картина поражения легких > 25% (при наличии данных КТ исследования).<br>2.3. При легком течении заболевания и при наличии <b>Факторов риска*</b> или <b>Социальных факторов риска**</b> |
|                            | - при гипертермии > 38,0°C)   | - Парацетамол 500-1000 мг внутрь;  |  |
|                            | - при гипоксемии с SpO <sub>2</sub> < 93%   | • <b>Ингаляция кислорода</b><br>• Пронационная позиция тела (на животе) или положение пациента на боку;  |  |
|                            | - при признаках "цитокинового шторма" (гипертермия выше 38,5°C > 3-х дней подряд, миалгия, головная боль) | • Катетеризация вены или внутрикостный доступ<br>• <b>Ингаляция кислорода</b><br>• Гепарин натрия 5000 МЕ в/венно или Эноксапарин натрия 40 мг подкожно (при отсутствии противопоказаний)<br>- Натрия хлорид 0,9% - 250 мл в/венно капельно; | 3. Доставка в Амбулаторный КТ-центр:<br>- при отказе пациента от медицинской эвакуации.  |

|   |  |   |
|---|--|---|
| <p>- при некардиогенном отеке легких (Остром респираторном дистресс-синдроме)</p> | <ul style="list-style-type: none"> <li>• Гепарин натрия 5000 МЕ в/венно или Эноксапарин натрия 40 мг подкожно (при отсутствии противопоказаний)</li> <li>• Ингаляция кислорода высоким потоком с плотно прижатой маской ПДКВ 5-8 см. вод. ст. или неинвазивная (масочная) вентиляция легких с ПДКВ 5-10 см. вод. ст.</li> <li>• Катетеризация вены или внутрикостный доступ Дексаметазон 12 мг в разведении Натрия хлорид 0,9% - 250 мл в/венно капельно</li> </ul> <p><b>Морфин противопоказан</b></p>  | <p>4. При отказе от доставки в Амбулаторный КТ-центр:</p> <ul style="list-style-type: none"> <li>- «актив» в поликлинику пациентам в удовлетворительном состоянии,</li> <li>- «актив» на ОНМП пациентам в среднетяжелом и тяжелом состоянии;</li> </ul> <p>5. При повторном отказе от медицинской эвакуации - "актив" в поликлинику</p> |
| <p>- при нарушении дыхания (ДН III-IV)</p>  | <p><u>Перед установкой ларингеальной трубки:</u></p> <ul style="list-style-type: none"> <li>- Атропин 0,5-1 мг в/венно (по показаниям)</li> </ul> <p>Вводная анестезия комбинацией препаратов (производится при уровне сознания &gt; 4 баллов по шкале комы ГЛАЗГО):</p> <p>Диазепам 10 мг в/венно и Кетамин 1-2 мг/кг в/венно или - Диазепам 10-20 мг в/венно и Фентанил 0,05-0,1 мг в/венно</p> <ul style="list-style-type: none"> <li>• Применение ларингеальной трубки</li> <li>• ИВЛ/ВВЛ</li> </ul> <p><u>Интубация трахеи – только для бригад АиР (при необходимости проведения ИВЛ с повышенным давлением в дыхательных путях):</u></p> <ul style="list-style-type: none"> <li>- Атропин 0,5-1 мг в/венно (по показаниям)</li> </ul> <p>Вводная анестезия комбинацией препаратов (производится при уровне</p> |   |



|  |   |  |  |
|--|---|--|--|
|  |   | <p>сознания &gt; 4 баллов по шкале комы ГЛАЗГО):</p> <ul style="list-style-type: none"> <li>- Мидазолам 5 мг в/венно (для бригад АиР) и Кетамин 1-2 мг/кг в/венно</li> <li><b>или</b> - Диазепам 10 мг в/венно и Кетамин 1-2 мг/кг в/венно</li> <li><b>или</b> - Мидазолам 5 мг в/венно (для бригаа АиР) и Фентанил 0,05-0,1 мг в/венно</li> <li><b>или</b> - Диазепам 10-20 мг в/венно и Фентанил 0,05-0,1 мг в/венно</li> <li><b>или</b> Тиопентал натрия 100-500 мг в/венно (для бригад АиР)</li> <li><b>или</b> - Пропофол 1,5 -2 мг/кг в/венно (для бригад АиР)</li> </ul> <ul style="list-style-type: none"> <li>• Санация верхних дыхательных путей</li> <li>• интубация трахеи</li> <li>• ИВЛ/ВВЛ</li> </ul> |  |
|  | - при инфекционно-токсическом шоке  | См. раздел "Анестезиология и реаниматология" стр. 16   |  |
|  | <p><b>*Факторы риска</b></p> <ul style="list-style-type: none"> <li>- лица старше 65 лет;</li> <li>- лица с наличием хронических заболеваний бронхо-легочной, сердечно-сосудистой, эндокринной системы, системными заболеваниями соединительной ткани, хронической болезнью почек (в т.ч. получающие программный гемодиализ), онкологическими заболеваниями, иммунодефицитами, циррозом печени, хроническими воспалительными заболеваниями кишечника;</li> </ul> <p><b>**Социальные факторы риска</b></p> <ul style="list-style-type: none"> <li>- проживание в общежитии, многонаселенной квартире;</li> <li>- проживание с лицами старше 65 лет;</li> <li>- проживание с лицами страдающими хроническими заболеваниями бронхолегочной, сердечно-сосудистой и эндокринной систем.</li> </ul> |  |  |

**Временные Алгоритмы оказания скорой медицинской помощи  
детям с коронавирусной инфекцией (COVID-19),  
ОРВИ, внебольничной пневмонией**

| Код МКБ X                      | Диагноз, осложнения   | Объем медицинской помощи   | Тактика  |
|--------------------------------|---|--|--|
| J06<br>J11<br>J18<br>U07.<br>1 | Острые инфекции дыхательных путей, Пневмония в том числе вирусная, в том числе вызванная COVID-19 | • Пульсоксиметрия  | 1. Актив в поликлинику<br><br>2. Медицинская эвакуация при:<br>2.1. T > 39°C в день обращения;<br>2.2. T > 38°C в течение 5 дней и больше подряд;<br>2.3. <b>Дыхательная недостаточность</b> (наличие любого нижеперечисленного признака): |
|                                | - при гипертермии > 38,0°C)   | • Физические методы охлаждения<br>- Парацетамол 15 мг/кг внутрь или суппозитории ректально;<br>- Хлоропирамин 0,1 мл/год жизни в/мышечно   | 2.3.1. ЧДД в возрасте:<br>< 1 года – > 50 в мин,<br>1- 5 лет – > 40 в мин,<br>> 5 лет – > 30 в мин;<br>2.3.2. одышка в покое   |
|                                | - при гипоксемии с SpO <sub>2</sub> <93%  | • <b>Ингаляция кислорода</b><br>• Пронационная позиция тела (на животе);   | или при беспокойстве ребенка;<br>2.3.3. участие вспомогательной мускулатуры в акте дыхания;  |
|                                | - при фебрильных судорогах  | - Диазепам 0,2 мг/кг в/венно или 0,3-0,5 мг/кг в/мышечно<br>• <b>Ингаляция кислорода</b><br><b>Дополнительно: см. раздел "Неврология" - стр. 62</b>  | 2.3.4. втяжения уступчивых мест грудной клетки при дыхании;<br>2.3.5. раздувание крыльев носа при дыхании;<br>2.3.6. кряхтящее или стонущее дыхание;   |
|                                | - бледной гипертермии   | <b>Физические методы охлаждения противопоказаны!</b><br><b>Дополнительно:</b><br>- Дротаверин 0,1 мл/год жизни в/мышечно<br><b>Детям с отягощенным преморбидным фоном и/или судорожным</b> | 2.3.7. эпизоды апноэ; кивательные движения головы, синхронные со вдохом;<br>2.3.8. дистанционные хрипы;<br>2.3.9. невозможность  |

|  |  |  |   |
|--|--|--|---|
|  | <p>- при тяжелом течении (<math>SpO_2 \leq 90\%</math> и ЧДД <math>\geq 20\%</math> от возрастной нормы, адинамия, нарушения сознания, отказа от питья)</p> <p>- при нарушении дыхания (ДН III-IV)</p> | <p><b>синдромом в анамнезе жаропонижающие препараты назначают при температуре тела <math>\geq 37,5^\circ C</math></b></p> <ul style="list-style-type: none"> <li>• Пульсоксиметрия</li> <li>• Катетеризация вены или внутрикостный доступ</li> <li>• <b>Ингаляция кислорода</b></li> <li>•</li> <li>- Калия хлорид + натрия ацетат + натрия хлорид 400 мл или Калия хлорид + калия хлорид + натрия хлорид 500 мл или Натрия хлорид 0,9% - 250 мл - 10 мл/кг/час в/венно капельно;</li> <li>- Преднизолон 2 мг/кг в/венно</li> <li>• ЭКГ мониторинг</li> </ul> <p><u>Перед установкой ларингеальной трубки:</u></p> <ul style="list-style-type: none"> <li>- Атропин 0,01 - 0,02 мг/кг в/венно (по показаниям)</li> </ul> <p>Вводная анестезия комбинацией препаратов (производится при уровне сознания <math>&gt; 4</math> баллов по шкале комы ГЛАЗГО):</p> <ul style="list-style-type: none"> <li>- Мидазолам 0,3 - 0,5 мг/кг в/венно (для бригад АиР) и Кетамин 1-2 мг/кг в/венно <b>или</b> Диазепам 0,3 - 0,5 мг в/венно и Кетамин 1-2 мг/кг в/венно <b>или</b> Мидазолам 0,3 - 0,5 мг/кг в/венно (для бригад АиР) и Фентанил - 1-4 мкг/кг в/венно <b>или</b> - Диазепам 0,3- 0,5 мг в/венно и Фентанил - 1-4 мкг/кг в/венно <b>или</b> Пропофол 1,5 - 2 мг/кг в/венно (для бригад АиР)</li> <li>• Санация ВДП</li> </ul> | <p>сосать/пить вследствие дыхательных нарушений;</p> <p>2.3.10. акроцианоз или центральный цианоз;</p> <p>2.3.11 <math>SpO_2 &lt; 95\%</math>;</p> <p>2.4. <b>Тахикардия</b> у детей в возрасте:</p> <ul style="list-style-type: none"> <li><math>&lt; 1</math> года <math>\rightarrow 140</math> в мин.,</li> <li>1 - 5 лет <math>\rightarrow 130</math> в мин.,</li> <li><math>&gt; 5</math> лет <math>\rightarrow 120</math> в мин.;</li> </ul> <p>2.5. <b>Геморрагическая сыпь;</b></p> <p>2.6. <b>Судороги;</b></p> <p>2.7. <b>Шок;</b></p> <p>2.8. <b>Обезвоживание;</b></p> <p>2.9. <b>Угнетение сознания</b> (сонливость) или возбуждение;</p> <p>2.10. При легком течении заболевания в сочетании с наличием <b>Факторов риска у детей*</b> или <b>Социальных факторов риска у детей**</b></p> <p>3. При отказе от медицинской эвакуации:</p> <ul style="list-style-type: none"> <li>- «актив» в поликлинику пациентам в удовлетворительном состоянии;</li> <li>- «актив» на ОНМП пациентам в среднетяжелом и тяжелом состоянии</li> </ul> <p>4. При повторном отказе от медицинской эвакуации</p> <ul style="list-style-type: none"> <li>- "актив" в поликлинику</li> </ul> |
|--|--|--|---|

|   |                                    |  |  |
|---|------------------------------------|--|--|
|   |                                    | <ul style="list-style-type: none"> <li>• Применение ларингеальной трубки (предпочтительно) или интубация трахеи (для бригад АиР)</li> <li>• ИВЛ/ВВЛ</li> </ul> |  |
|   | - при инфекционно-токсическом шоке | См. раздел "Анестезиология и реаниматология" стр. 16<br>См. раздел "Педиатрия" - стр. 215  |  |
| <p><b><u>Факторы риска для детей</u></b></p> <ul style="list-style-type: none"> <li>- иммунодефицитное состояние, в том числе лечение иммуносупрессивными препаратами;</li> <li>- онкологические и онкогематологические заболевания;</li> <li>- болезни с нарушениями системы свертывания крови;</li> <li>- врожденные и приобретенные пороки и заболевания сердца, в том числе нарушения ритма, кардиомиопатия;</li> <li>- врожденные и приобретенные хронические заболевания легких;</li> <li>- болезни эндокринной системы (сахарный диабет, ожирение);</li> <li>- хронические тяжелые болезни печени, почек, желудочно-кишечного тракта;</li> </ul> <p><b><u>Социальные факторы риска у детей **</u></b></p> <ul style="list-style-type: none"> <li>- невозможность изоляции при проживании с лицами, относящими к группе риска (возраст старше 65 лет, наличие сопутствующих заболеваний и состояний: артериальной гипертензии, хронической сердечной недостаточности, онкологических заболеваний, гиперкоагуляции, ДВС-синдрома, острого коронарного синдрома, сахарного диабета, цирроза печени, длительный прием стероидов и биологической терапии по поводу воспалительных заболеваний кишечника, ревматоидного артрита, пациенты, получающие сеансы гемодиализа или перитонеальный диализ, наличие иммунодефицитных состояний, в том числе у пациентов с ВИЧ-инфекцией без антиретровирусной терапии и пациентов, получающих химиотерапию);</li> <li>- отсутствие условий для лечения на дому или гарантий выполнения рекомендаций (общежитие, учреждения социального обеспечения, пункт временного размещения, социально неблагополучная семья, неблагоприятные социально-бытовые условия).</li> </ul> |                                    |  |  |

**Добровольное информированное согласие на лечение коронавирусной инфекции (COVID-19), ОРВИ, внебольничной пневмонии в амбулаторных условиях (на дому) и соблюдение режима изоляции**

Я, \_\_\_\_\_  
(Ф.И.О. гражданина)  
« \_\_\_\_\_ » \_\_\_\_\_ г. рождения, проживающего по адресу: \_\_\_\_\_,  
(адрес места жительства гражданина)

(мобильный телефон гражданина)

в соответствии с ч. 2 ст. 22 Федерального закона от 21.11.2011 № 323-ФЗ «Об основах охраны здоровья граждан в Российской Федерации» проинформирован(-а) медицинским работником о возможности лечения **коронавирусной инфекции (COVID-19), ОРВИ, внебольничной пневмонии** амбулаторно (на дому)

Медицинским работником \_\_\_\_\_ (Ф.И.О. медицинского работника) **в доступной для меня форме разъяснено, что мне запрещено покидать жилое помещение в течение 14 календарных дней после подписания настоящего Соглашения**, если более длительный срок не будет установлен в ходе лечения, вне зависимости от наличия и (или) результатов выполненных ПЦР-исследований на РНК коронавируса, в связи с чем я даю добровольное согласие на продолжение лечения в амбулаторных условиях (на дому) и соблюдение режима изоляции на дому по адресу \_\_\_\_\_;

Мне разъяснено, что я обязан(-а):

- не покидать указанное помещение, находиться в отдельной, проветриваемой комнате;
- не посещать работу, учебу, магазины, аптеки, общественные места и массовые скопления людей, не пользоваться общественным транспортом, не контактировать с третьими лицами;
- при невозможности избежать кратковременного контакта с третьими лицами в обязательном порядке носить медицинскую маску;
- соблюдать врачебные и санитарные предписания, изложенные в памятках, вручаемых мне медицинским работником в течение всего срока лечения;
- сдать пробы для лабораторного контроля при посещении меня медицинским работником на дому;
- в течение суток с момента подписания настоящего Соглашения обеспечить:

1) подключение к дистанционному медицинскому сервису ТМИС (телемедицинская информационная система) и его использование для получения врачебных консультаций с использованием телемедицинских технологий;

2) установку и использование специального программного обеспечения «Социальный мониторинг», установленного на индивидуальном мобильном устройстве (смартфон, планшетный компьютер, носимое устройство)<sup>1</sup>, подключенном к информационно-телекоммуникационной сети «Интернет» и сетям сотовой связи, позволяющего установить в электронном виде мое нахождение в определенной геолокации в городе Москве (мобильное приложение «Социальный мониторинг»).

Я проинформирован(-а), что в случае нарушения мною режима изоляции, а также в случае не установки и (или) неиспользования и (или) использования в нарушение инструкции мобильного приложения «Социальный мониторинг» я буду изолирован(-а) в обсерватор.

Я предупрежден(-а), что нарушение режима изоляции может повлечь привлечение меня к **административной ответственности**:

ч. 2 ст. 6.3 КоАП РФ: нарушение законодательства в области обеспечения санитарно-эпидемиологического благополучия населения, выразившееся в нарушении действующих санитарных правил и гигиенических нормативов, невыполнении санитарно-гигиенических и противоэпидемических мероприятий, при возникновении угрозы распространения заболевания, представляющего опасность для окружающих, влечет наложение административного штрафа на граждан в размере от пятнадцати тысяч до сорока тысяч рублей;

ст. 20.6<sup>1</sup> КоАП РФ: невыполнение правил поведения при введении режима повышенной готовности на территории, на которой существует угроза возникновения чрезвычайной ситуации влечет предупреждение или наложение административного штрафа на граждан в размере от одной тысячи до тридцати тысяч рублей; действие (бездействие), повлекшее причинение вреда здоровью человека или имуществу, либо повторное нарушение влечет наложение административного штрафа на граждан в размере от пятнадцати тысяч до пятидесяти тысяч рублей;

ч. 2, 3, 4 ст. 3.18.1 Кодекса г. Москвы об административных правонарушениях: невыполнение гражданами требований нормативных правовых актов города Москвы, направленных на введение и обеспечение режима повышенной готовности на территории города Москвы, в том числе необеспечение режима самоизоляции, если эти действия (бездействие) не содержат уголовно наказуемого деяния или не влекут административной ответственности в соответствии с Кодексом Российской Федерации об административных правонарушениях влечет наложение административного штрафа на граждан в размере четырех тысяч рублей; повторное совершение нарушения влечет наложение административного штрафа на граждан в размере пяти тысяч рублей;

совершение административного правонарушения, предусмотренного частью 2 настоящей статьи, с использованием транспортного средства - влечет наложение административного штрафа на граждан в размере пяти тысяч рублей; или к уголовной ответственности, предусмотренной ст. 236 УК РФ:

ч.1 - нарушение санитарно-эпидемиологических правил, повлекшее по неосторожности массовое заболевание или отравление людей, либо создавшее угрозу наступления таких последствий наказывается штрафом в размере от пятисот тысяч до семисот тысяч рублей или в размере заработной платы или иного дохода осужденного за период от одного года до восемнадцать месяцев, либо ограничением свободы на срок до двух лет, либо принудительными работами на срок до двух лет, либо лишением свободы на тот же срок; ч.2 - то же деяние, повлекшее по неосторожности смерть человека, наказывается штрафом от одного миллиона до двух миллионов рублей или в размере заработной платы или иного дохода осужденного за период от одного года до трех лет, либо ограничением свободы на срок от двух до четырех лет, либо принудительными работами на срок от трех до пяти лет, либо лишением свободы на тот же срок; ч.3 - то же деяние, повлекшее по неосторожности смерть двух или более лиц, наказывается принудительными работами на срок от четырех до пяти лет либо лишением свободы на срок от пяти до семи лет.

Я \_\_\_\_\_

(фамилия, имя, отчество полностью)

в соответствии с п. 4 ст. 9, ст. 11 Федерального закона от 27.07.2006 № 152-ФЗ «О персональных данных» даю согласие на обработку следующих моих персональных данных: а) фамилия, имя, отчество (при наличии), пол, дата и место рождения, тип, серия и номер основного документа, удостоверяющего личность, сведения о дате выдачи указанного документа и выдавшем его органе, адрес регистрации по месту жительства (пребывания), страховой номер индивидуального лицевого счета (СНИЛС), контактные данные (номер абонентского устройства подвижной радиотелефонной связи, адрес электронной почты), иные сведения, установленные нормативными правовыми актами Российской Федерации и города Москвы, б) биометрических персональных данных (цифровое фотографическое изображение лица).

Даю согласие на обработку персональных данных, указанных в настоящем согласии (включая сбор, запись, систематизацию, накопление, хранение, уточнение (обновление, изменение), извлечение, использование, передачу в пределах Российской Федерации (предоставление, доступ), обезличивание, блокирование, удаление, уничтожение) в государственной информационной системе «Единый центр хранения и обработки данных» (ГИС «ЕЦХД»), в информационной системе, обеспечивающей функционирование мобильного приложения «Социальный мониторинг» (ИС «Социальный мониторинг»), в информационной системе (базе данных) оператора подвижной радиотелефонной связи в целях контроля за перемещением гражданина, находящегося в режиме изоляции с использованием указанных систем:

1) Департаменту информационных технологий города Москвы - оператору ГИС «ЕЦХД», администратору ИС «Социальный мониторинг» (123112, город Москва, 1-й Красногвардейский проезд, дом 21 строение 1); 2) Государственному казенному учреждению города Москвы «Московское городское агентство по телекоммуникациям» - организации, обеспечивающей эксплуатацию ГИС «ЕЦХД» (121059, город Москва, Бородинская 1-я улица, дом 2а).

Соглашаюсь с тем, что указанные лица вправе осуществлять автоматизированную обработку персональных данных, указанных в настоящем Согласии, или их обработку без использования средств автоматизации, в том числе с передачей по каналам связи, получать у оператора подвижной радиотелефонной связи, абонентом которого является находящийся в изоляции гражданин, сведения о месте нахождения радиоэлектронных средств оператора связи, с помощью которых осуществляется подключение пользовательского оборудования абонента к сети подвижной радиотелефонной связи, и положении пользовательского оборудования абонента относительно радиоэлектронных средств в целях осуществления контроля за соблюдением абонентом условий изоляции, а также вправе поручить обработку моих персональных данных другому лицу (лицам). Согласие действует со дня его подписания до дня окончания режима изоляции по решению лечащего врача. Согласие на обработку моих персональных данных у каждого из операторов может быть отозвано путем личного обращения или направления письменного обращения, что будет являться фактом неиспользования мобильного приложения «Социальный мониторинг», о последствиях которого я проинформирован. Я даю свое согласие на осуществление фотосъемки с одновременной идентификацией гражданина посредством предъявления документа, удостоверяющего личность, с последующей передачей данной информации в ГИС «ЕЦХД» и ИС «Социальный мониторинг». Я проинформирован(-а), что мне будет оказана техническая поддержка при установке и использовании мобильного приложения «Социальный мониторинг» по указанному мной в настоящем Согласии номеру мобильного телефона.

\_\_\_\_\_  
(подпись)

\_\_\_\_\_  
(Ф.И.О. гражданина)

\_\_\_\_\_  
(подпись)

\_\_\_\_\_  
(Ф.И.О. медицинского работника)

« \_\_\_\_\_ » \_\_\_\_\_ г.

(дата оформления)

<sup>i</sup> При отсутствии у гражданина технического устройства или возможности установить на нем мобильное приложение, гражданину безвозмездно во временное пользование предоставляется техническое устройство с установленным мобильным приложением «Социальный мониторинг» на период нахождения в режиме изоляции.